

Fehlersuche:
Ihr Funk-Gong ist so konstruiert, dass er leicht zu montieren ist und jahrelang gute Dienste leistet; wenn dennoch Schwierigkeiten auftreten sollten, sehen Sie bitte in dieser Fehlersuchtafel nach. Die Leistung des Funk-Gongs kann durch starke Radiofrequenzsignale gestört werden. In diesem Fall ist der Funk-Gong an einer anderen Stelle anzubringen.

Problem	Mögliche Ursache	Abhilfemaßnahme
Die Klingel ertönt nicht, wenn der Funk-Klingeltaster gedrückt wird	<ul style="list-style-type: none"> Der Funk-Gong liegt außerhalb der Reichweite des Funk-Klingeltasters Der Funk-Gong ist nicht richtig in eine Steckdose eingesteckt oder die Steckdose funktioniert nicht (220-240V, 50Hz). Codierung wurde verändert Die Batterie im Funk-Klingeltaster ist erschöpft oder keine Alkaline-Batterie 	<ul style="list-style-type: none"> Den Abstand zwischen den Einheiten verringern Steckdose überprüfen, ggf. Funk-Gong richtig einstecken. Sicherstellen, dass die Brücken 1-7 in Funk-Klingeltaster und im Funk-Gong gleich eingestellt sind Gegen Alkaline-Batterien auswechseln

Wenn Sie sich in bezug auf irgend eine Frage unsicher fühlen, ziehen Sie bitten eine qualifizier-te Elektro-Fachkraft hinzu!

Wichtig:
Ihr Funk-Gong und Ihr Funk.-Klingeltaster sind sensible elektronische Geräte; es sind folgende Vorsichtsmaßnahmen zu befolgen:

- Bei Einstellungen an der Zugangsklappe Funk-Gong immer aus der Steckdose ziehen!
- Das Gehäuse des Funk-Gongs nicht öffnen, keine Manipulationen am Gerät vornehmen!
- Den Funk-Gong keiner übermäßigen Hitze, direkten Sonneneinstrahlung oder Feuchtigkeit aussetzen.
- Für den Funk-Klingeltaster stets Alkaline-Batterien verwenden, da diese eine längere Lebensdauer besitzen und nicht so leicht leak werden.
- Verbrauchte Batterien bitte umweltfreundlich entsorgen.
- Keine wieder aufladbaren Batterien benutzen.
- Wenn das Gerät voraussichtlich längere Zeit nicht in Gebrauch genommen wird, die Batterie entfernen.
- Die Einheiten nicht fallen lassen oder übermäßigen Stößen aussetzen.

DESA gewährt eine erweiterte Garantie von drei Jahren, Batterieleistung ausgenommen. Im Übrigen gelten die gesetzlichen Garantiebestimmungen. Diese Garantie erstreckt sich nicht auf Schäden, die durch Batterielecks, fehlerhafte Montage oder physische Beschädigung des Gehäuses verursacht werden. DESA behält sich das Recht vor, die Spezifikationen jederzeit ohne vorherige Bekanntgabe zu ändern.
Hiermit erklärt DESA, dass sich das Produkt 4166-1 in Übereinstimmung mit den grundlegenden Anforderungen und den anderen relevanten Vorschriften der Richtlinie 1999/5/EG befindet. Die vollständige Konformitätserklärung finden Sie auf unserer Internet-Seite, Bereich Produkte.

DESA Betriebsstätte Deutschland
26789 Leer - Germany
www.desa-online.de

Zugelassen in allen Ländern der EU und EFTA

 **0197** 

Funk-Klingeltaster: **IP44**

Funk-Gong:  

 Bitte Batterien umwelt-freundlich entsorgen!

Montageanleitung DESA Funk-Gong Set / Modell 4166-1



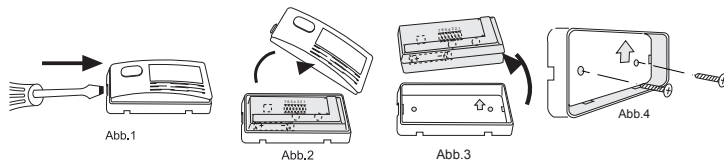
Bitte beachten Sie die nachstehenden Anweisungen, um sicherzustellen, dass Ihr Gerät richtig montiert ist.
Die Packung enthält:

- einen Funk-Gong für den Betrieb an einer Steckdose (220-240V, 50Hz)
- ein Montage-Kit
- einen funktionsfertigen Funk-Klingeltaster inkl. 12V, A23 Batterie

Installation Funk-Klingeltaster

Der Funk-Klingeltaster wird bereits voll funktionsfähig geliefert. Sie können ihn bequem mittels des beigelegten Klebepads montieren. Dazu muss das Gehäuse des Tasters nicht geöffnet werden. Bitte achten Sie bei der Montage auf einen sauberen und glatten Untergrund.
Falls Sie eine Montage mittels der beigelegten Schrauben wünschen, gehen Sie bitte wie folgt vor:

- Drücken Sie die Verriegelung links am Gehäuse mit einem Schraubendreher leicht ein, bis sich das Gehäuse-Oberteil abnehmen läßt (Abb.2).



- Entnehmen Sie die Sende-Einheit, die in einen wasserabweisenden Kunststoff-Blister eingesetzt ist.
- Richten Sie den Gehäuseboden so aus, dass der Pfeil im Inneren des Bodens nach oben zeigt. Führen Sie die Schrauben durch die Löcher und drehen oder dübeln Sie die Schrauben fest.

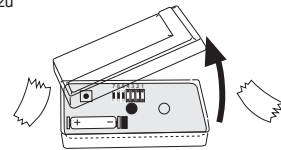
Achtung:

- Eine auf den Kopf gestellte Montage (Pfeil im Gehäuseboden zeigt nach unten) würde zum Eindringen von Feuchtigkeit führen und den Klingeltaster dauerhaft beschädigen!
- Die Montage des Klingeltasters auf metallischen Oberflächen (z.B. Metall-Türrahmen) kann die Sendeleistung verringern!
- Achten Sie bei der Montage der Bodenplatte auf ausreichenden Freiraum auf der linken Seite des Klingeltasters, um später das Gehäuse wieder öffnen zu können (Abb.1)!

Öffnen des Kunststoff-Blisters der Sendeeinheit

Um weitere Einstellungen am Funk-Klingeltaster vornehmen zu können oder die Batterie auszutauschen, ist es notwendig, den Kunststoff-Blister der Sendeeinheit zu öffnen. Sollte dies in ihrem Fall nicht notwendig sein, so gehen Sie gleich zum nächsten Schritt über.

- Lösen Sie die wasserfesten Klebänder an den Seiten des Kunststoff-Blisters. Nehmen Sie die obere Haube ab. Sie können nun alle notwendigen Einstellungen oder den Batteriewechsel vornehmen (s. u. Bedienung).



Fertigstellung der Installation des Funk-Klingeltasters

Sie beenden die Installation des Funk-Klingeltasters, indem Sie die Sendeeinheit in den Kunststoff-Blister wieder einsetzen und den Blister mittels wasserfester Klebänder verschließen, sofern Sie diesen geöffnet hatten. Setzen Sie Sendeeinheit und Blister in das Gehäuse-Unterteil des Funk-Klingeltasters ein. Anschließend wird das Gehäuse-Oberteil rechts eingehängt und durch leichten Druck links eingerastet.

Abb.5

Inbetriebnahme Funk Gong

Ihr Funk-Gong wurde voll funktionsfähig geliefert. Um ihn in Betrieb zu nehmen, stecken Sie ihn in eine Steckdose (220-240V, 50Hz). Der Funk-Gong funktioniert an jeder Steckdose innerhalb des Sendebereiches des Funk-Klingeltasters. Bitte öffnen Sie das Gehäuse des Funk-Gongs nicht und nehmen Sie keine Manipulationen am Gerät vor! Setzen Sie das Gerät keiner Feuchtigkeit oder übermäßiger Hitze aus. Bei unsachgemäßem Gebrauch besteht Lebensgefahr durch elektrischen Schock!

Bedienung:

Batteriewechsel am Funk-Klingeltaster

Die Batterie des Funk-Klingeltasters besitzt bei normalem Gebrauch eine Lebensdauer von ca. 18 Monaten. Wenn Sie eine alte Batterie austauschen möchten, öffnen Sie bitte wie in den Abb. 1, 2, 3 und 5 beschrieben das Gehäuse und den Kunststoff-Blister der Sendeeinheit. Tauschen Sie die Batterie aus und achten Sie beim Einlegen auf die richtige Polarität (Abb. 6). Bitte entsorgen Sie Ihre alte Batterie umweltfreundlich.

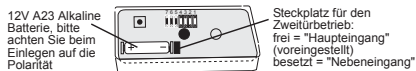


Abb. 6

Zweitürbetrieb am Funk-Klingeltaster einstellen

Grundsätzlich wählen Sie die Melodie am empfangenden Funk-Gong aus. Allerdings haben Sie die Möglichkeit, verschiedene Funk-Klingeltaster in einem gleich codierten System klanglich zu unterscheiden (z.B. die Taster am Haupt- und am Nebeneingang). Nutzen Sie dazu auf der Sendeeinheit des Funk-Klingeltasters den Steckplatz Nr. 8 neben der Batteriehalterung (Abb. 6). Ist der Steckplatz frei, spielt der Gong die von Ihnen gewählte Melodie ("Haupteingang"). Ist der Steckplatz Nr. 8 besetzt, ist ein einfaches "Bim" zu hören ("Nebeneingang"). Für das Funk-Gong-Set 4166-1 wurde die Option "Haupteingang" werksseitig voreingestellt.

Melodieoptionen am Funk-Gong

Das Funk-Gong-Set 4166-1 bietet drei Melodieoptionen, "Westminster", "Bim-Bam", und "Bim". Werksseitig voreingestellt ist "Bim-Bam". Möchten Sie die Melodie "Westminster" einstellen, gehen Sie wie folgt vor:

7. Ziehen Sie den Funk-Gong aus der Steckdose. Öffnen Sie die Zugangsklappe an der Rückseite des Funk-Gongs mit einem kleinen Kreuzschlitz-Schraubendreher.

Sie finden dort acht Steckplätze, wovon die Steckplätze 1 bis 7 für die Codierung reserviert sind. Steckplatz Nr. 8 dient der Melodie-Einstellung.

Ist der Steckplatz Nr. 8 frei, wird die Tonfolge "Bim-Bam" gespielt (Voreinstellung). Überbrücken Sie den Steckplatz für die Melodie "Westminster" gespielt. Möchten Sie die Klangoption "Bim" auswählen, nutzen Sie bitte die Einstellung am Funk-Klingeltaster, wie unter dem Stichwort "Zweitürbetrieb" beschrieben.

Schließen Sie die Zugangsklappe wieder und drehen die Schraube fest.

Lautstärke Regelung am Funk-Gong

Das Funk-Gong-Set 4166-1 bietet die Möglichkeit, die Lautstärke am Funk-Gong einzustellen. Ziehen Sie dazu den Funk-Gong aus der Steckdose. Am frei zugänglichen Lautstärke-Regler auf der Rückseite des Funk-Gongs (s. Abb. 7) können Sie mittels eines kleinen Schlitz-Schraubendrehers die Lautstärke einstellen. Durch leichtes Drehen im Uhrzeigersinn wird die Lautstärke erhöht. Gegen den Uhrzeigersinn gedreht wird die Lautstärke reduziert.

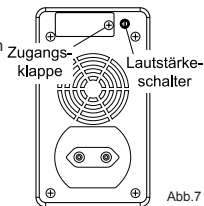


Abb. 7

Codeeinstellungen:

Ihr Funk-Gong-Set wurde werksseitig auf einen Standardcode eingestellt, über den der Gong und der Klingeltaster miteinander kommunizieren. Dieser Code ist für alle Modelle des Artikelnummernkreises 4000 gleich. Aus diesem Grund können Sie mehrere Funk-Gong-Sets ohne Umstellung des Codes gemeinsam betreiben (ein Taster aktiviert mehrere Gongs und umgekehrt).

Hinweis:

Nur falls Störungen auftreten oder mehrere Funk-Gong-Sets unabhängig voneinander betrieben werden sollen, ist eine Umcodierung notwendig.

8. Ziehen Sie den Funk-Gong aus der Steckdose. Öffnen Sie mittels eines kleinen Kreuzschlitz-Schraubendrehers die Zugangsklappe des Funk-Gongs. Sie können mit den Steckplätzen 1-7 128 unterschiedliche Codes generieren, indem Sie an beliebiger Stelle eine Überbrückung aufstecken oder wegnehmen (Abb. 8). Schließen Sie die Zugangsklappe wieder.

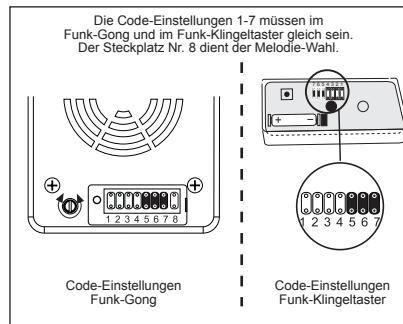


Abb. 8

Öffnen Sie den Funk-Klingeltaster wie in den Abbildungen 1 bis 3 beschrieben. Lösen Sie die Haube des Kunststoff-Blisters der Sendeeinheit wie in Abbildung 5 gezeigt. Ändern Sie nun die Code-Einstellung auf gleiche Weise wie beim Funk-Gong (Abb. 8). Es wird empfohlen, nur einen Steckplatz zur Zeit umzustellen und danach das System auf störungsfreie Funktion zu prüfen.

9. Bitte achten Sie darauf, dass alle Funk-Klingeltaster und Funk-Gongs auf den gleichen Code eingestellt werden.

Verschließen Sie den Kunststoff-Blister der Sendeeinheit und setzen Sie beide wieder in das Gehäuse-Unterteil des Funk-Klingeltasters ein. Hängen Sie das Oberteil des Funk-Klingeltasters rechts ein und drücken Sie auf der linken Seite, bis das Gehäuse einrastet.

Hinweis:

Möchten Sie ein weiteres Funkgong-Funktaster-System einsetzen (z.B. für ein Mehrparteienhaus oder für eine Einliegerwohnung), müssen Sie für jedes System eine eigene Codierung wählen. Unberührt von der Code-Einstellung bleibt die Melodiewahl bei den empfangenden Funk-Gongs.

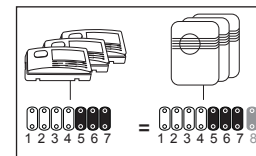


Abb. 9