

Montageanleitung

Funk-Klingeltaster / Modell 5297-1

Bitte befolgen Sie die nachstehenden Anweisungen, um sicherzustellen, dass Ihr Gerät richtig montiert ist.

Enthalten sind:

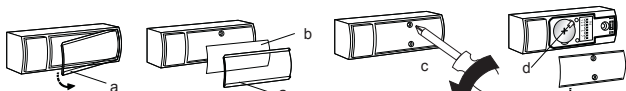
- Funk-Klingeltaster komplett mit Lithiumbatterie (bis 200m Reichweite)
- 2 Schrauben für die Montage
- Selbstklebepads für alternative Montage

Anwendungsbereich:

Ihr zusätzlicher Funk-Klingeltaster arbeitet mit allen DESA Funk-Gongs zusammen, die mit der Artikelnummer 5... beginnen.

Installation Funk-Klingeltaster:

- Entfernen Sie die Glasabdeckung.
- Nehmen Sie die Kunststoffeinlage für die Namensbeschriftung heraus.
- Lösen Sie die Schrauben am Dichtungs-Schutz und nehmen Sie diesen ab.
- Entfernen Sie die Kontaktunterbrechung an der Lithiumbatterie (Kunststoffplättchen herausziehen).



- Wenn Sie den Funk-Klingeltaster mit Schrauben befestigen wollen, heben Sie die Lithiumbatterie an der Mulde an und nehmen diese heraus.

Achtung:

Fassen Sie die Lithiumbatterie nur am äußeren Rand an, nicht in der Mitte (Siehe Zeichn.1).



Führen Sie die Schrauben durch die Löcher und drehen oder dübeln Sie die Schrauben fest (Abb. f).

- Legen Sie die Lithiumbatterie mit der Plusseite nach oben wieder in den Taster ein (Abb. e). Alternativ können Sie den Funk-Klingeltaster auch mittels beigelegtem Selbstklebepad montieren. Bitte achten Sie dabei auf einen sauberen und glatten Untergrund.

Achtung:

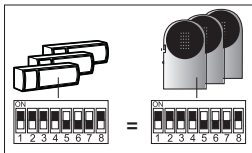
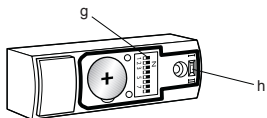
Die Montage des Klingeltasters auf metallischen Oberflächen (z.B. Metall-Türrahmen) kann die Sendeleistung verringern.

Codeeinstellungen:

Ihr zusätzlicher Funk-Klingeltaster wurde werksseitig auf einen Standardcode eingestellt, der auch bei anderen DESA Funk-Gong-Sets üblich ist. Nur falls Störungen auftreten oder ein empfangender Funk-Gong bereits umgestellt wurde, ist eine Umcodierung am Funk-Klingeltaster notwendig.

- Sie können mit den acht Schaltern 256 unterschiedliche Codes generieren. Möchten Sie Ihr gesamtes Funkgong-Funktaster-System umstellen, wird empfohlen, nur einen Schalter zur Zeit zu ändern und danach das System auf Funktion zu prüfen.

Bitte achten Sie darauf, dass alle Funk-Klingeltaster und Funk-Gongs auf den gleichen Code eingestellt werden.



Hinweis:

Möchten Sie ein weiteres Funkgong-Funktaster-System einsetzen (z.B. für ein Mehrparteienhaus oder für eine Einliegerwohnung), müssen Sie für jedes System eine eigene Codierung wählen. Unberührt von der Code-Einstellung bleibt die Klangauswahl bei den empfangenden Funk-Gongs.

Klangoption:

Grundsätzlich wählen Sie einen Klang am empfangenden Funk-Gong aus. Allerdings haben Sie die Möglichkeit, verschiedene Funk-Klingeltaster in einem gleich codierten System klanglich zu unterscheiden (z.B. die Taster am Haupt- und am Nebeneingang).

h) Sie können mit dem schwarzen Schalter "I / II" einstellen, ob der empfangende Gong mit der von Ihnen gewählten Melodie läutet (Einstellung "I") oder eine werksseitig voreingestellte, einfache Tonfolge spielt (Einstellung "II").

Fertigstellung der Montage:

Wenn Sie die Klangeinstellung und den Code gewählt haben, prüfen Sie bitte die Zusammenarbeit mit Ihrem vorhandenen Funk-Gong(-System). Setzen Sie anschließend den Dichtungs-Schutz wieder auf und schrauben diesen fest (Abb. c). Achten Sie dabei auf den ordentlichen Sitz des Dichtungsringes. Danach legen Sie das Namensschild ein und befestigen die Glasabdeckung wieder (Abb. a + b).

Austausch der Batterie:

Wenn Sie eine alte Batterie austauschen möchten, gehen Sie bitte wie in den Schritten a - e beschrieben vor. Verwenden Sie eine 3V Lithium Batterie, CR 2032 (DESA Produktnr. 5298-1). Bitte entsorgen Sie Ihre alte Batterie umweltfreundlich.

Wichtig:

Ihr Funk-Klingeltaster ist ein sensibles elektronisches Gerät; es sind folgende Vorsichtsmaßnahmen zu befolgen:

- Keine wieder aufladbaren Batterien benutzen. Wenn das Gerät voraussichtlich längere Zeit nicht in Gebrauch genommen wird, die Batterie entfernen.
- Den Funk-Klingeltaster nicht fallen lassen oder übermäßigen Stößen aussetzen.

DESA gewährt eine erweiterte Garantie von fünf Jahren, Batterieleistung ausgenommen. Im Übrigen gelten die gesetzlichen Garantiebestimmungen. Diese Garantie erstreckt sich nicht auf Schäden, die durch Batterielecks, fehlerhafte Montage oder physische Beschädigung des Gehäuses verursacht werden. DESA behält sich das Recht vor, die Spezifikationen jederzeit ohne vorherige Bekanntgabe zu ändern.

Hiermit erklärt DESA, dass sich das Produkt 5297-1 in Übereinstimmung mit den grundlegenden Anforderungen und den anderen relevanten Vorschriften der Richtlinie 1999/5/EG befindet. Die vollständige Konformitätserklärung finden Sie auf unserer Internet-Seite, Bereich Produkte.

DESA Betriebsstätte Deutschland
26789 Leer - Germany
www.desa-online.de



Bitte Batterien umwelt-
freundlich entsorgen!



IP44

Zugelassen in allen Ländern
der EU und EFTA

CE 0681